

## Indledning

Denne statistik belyser udviklingen i den gennemsnitlige månedlige arbejdsstyrke og ledighed. Den udarbejdes, så vidt muligt, efter retningslinjerne beskrevet af The International Labour Organisation (ILO), der er den internationale arbejdsorganisation under FN. Opgørelserne må ikke forveksles med Grønlands Statistiks månedlige opgørelser over registrerede arbejdssøgende.

Publikationen er opdelt i tre sektioner, der kan læses samlet eller hver for sig. I kapitel 1 belyses ledigheden. I kapitel 2 præsenteres arbejdsstyrken, mens statistikens kilder, opgørelsesmetoder m.m. beskrives i kapitel 3.

Detaljerede elektroniske oplysninger om arbejdsstyrke og ledighed for perioden 2010-2020 findes i Grønlands Statistikbank på hjemmesiden [bank.stat.gl](http://bank.stat.gl). Alle figurer og oversigter i kapitel 1 og kapitel 2 er dannet på baggrund af udtræk fra Grønlands Statistikbank. Henvisning til de relevante matricer i statistikbanken findes i fodnoten under hver figur og oversigt.

## Revisioner og ændringer i denne publikation

Der er ikke foretaget nogen revisioner i denne publikation ift. den seneste publikation. Pr. 1. januar 2017 blev pensionsalderen imidlertid forhøjet fra 65 år til 66 år. Ændringen har konsekvens for tidsserierne i denne publikation, idet opgørelserne over arbejdsstyrken og ledigheden omfatter fastboende borgere i alderen 18-64 år for årene 2010-2016. Med virkning fra 2017 omfatter opgørelserne fastboende borgere i alderen 18-65 år. Vi har dermed et databrud fra 2016 til 2017.

### *Definitioner:*

*Beskæftigelse: Antal beskæftigede i gennemsnit pr. måned.*

*Ledighed: Antal ledige i gennemsnit pr. måned.*

*Ledighedsprocent: Ledighed ift. den samlede arbejdsstyrke.*

*Arbejdsstyrke: Fastboende borgere i den erhvervsaktive alder.*

*Erhvervsaktiv alder: 18-64 år (2010-2016) og 18-65 år (2017-2019).*

*Udenfor arbejdsstyrken: Fastboende borgere i den erhvervsaktive alder, som hverken er i beskæftigelse eller registreret ledige.*

## 1. Ledighed

### 1. Ledighed

I 2020 var gennemsnitligt 1.431 personer registreret ledige hver måned. Det svarer til 5,3 pct. af den samlede arbejdsstyrke, jf. oversigt 1.1. Set i forhold til 2019 er den månedlige ledighed steget med 44 personer svarende til en stigning på 3,2 pct.

### Oversigt 1.1 Ledighed og ledighedsprocent fordelt på bosted og køn

	Ledighed					Ledighedsprocent				
	2016	2017	2018	2019	2020	2016	2017	2018	2019	2020
	Personer					Pct.				
<b>Alle</b>	<b>1.971</b>	<b>1.858</b>	<b>1.582</b>	<b>1.387</b>	<b>1.431</b>	<b>7,3</b>	<b>6,8</b>	<b>5,8</b>	<b>5,1</b>	<b>5,3</b>
Byer	1.641	1.521	1.283	1.126	1.163	7,0	6,4	5,4	4,7	4,9
Bygder m.m.	330	337	298	261	269	9,6	10,0	9,0	8,1	8,5
Mænd	1.049	1.009	846	756	786	7,1	6,8	5,7	5,1	5,4
Kvinder	923	849	736	632	646	7,6	6,9	5,9	5,1	5,2

Kilde: Grønlands Statistikbank: <https://bank.stat.gl/ARDLED3> og <https://bank.stat.gl/ARDLED4>

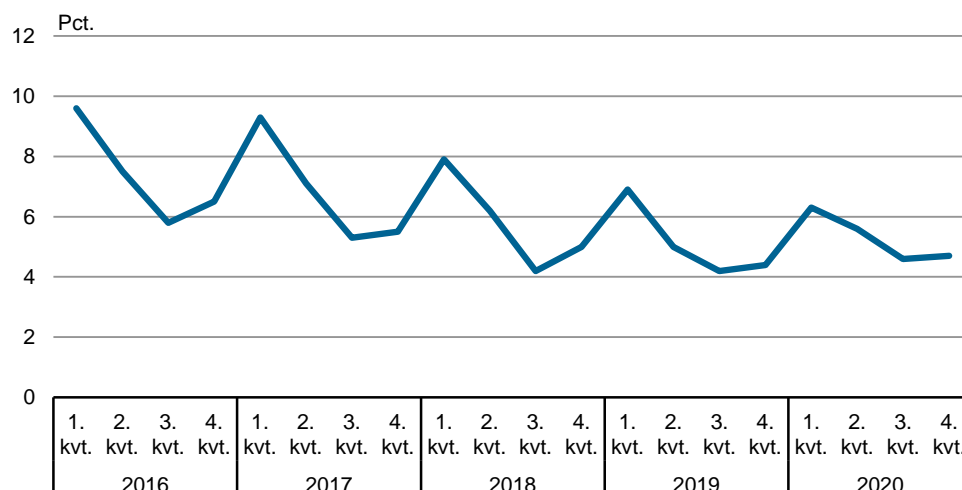
Anm: Pensionsalderen er hævet fra 65 år til 66 år pr. 1. januar 2017. Fra 2017 omfatter oversigten derfor registrerede ledige på 18-65 år. I tidligere år viser oversigten registrerede ledige på 18-64 år.

Den absolutte ledighed er størst i byerne. I 2020 var gennemsnitligt 1.163 personer ledige i byerne, mens 269 personer var ledige i bygderne. I forhold til 2019 er ledigheden i byerne steget med 37 personer, mens bygdeledigheden er steget med 8 personer.

Mens ledigheden umiddelbart er størst i byerne, er ledighedsprocenten, der viser ledigheden ift. arbejdsstyrken, til gengæld størst i bygderne. I 2020 var gennemsnitligt 8,5 pct. af arbejdsstyrken i bygderne således ramt af ledighed hver måned, mens blot 4,9 pct. af arbejdsstyrken i byerne var ramt af ledighed.

Overordnet set rammes flere mænd end kvinder af ledighed i løbet af en måned. I 2020 var der gennemsnitlig 786 ledige mænd hver måned mod 646 ledige kvinder. Således var gennemsnitligt 5,4 pct. af den mandlige arbejdsstyrke og 5,2 pct. af kvindelige arbejdsstyrke ledige hver måned i 2020.

**Figur 1.2 Ledighedsprocent**

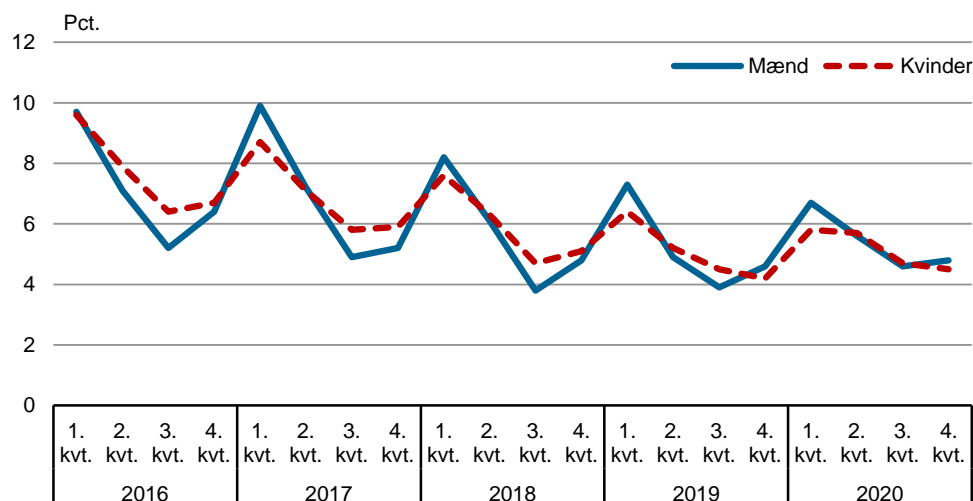


Kilde: Grønlands Statistikbank: <https://bank.stat.gl/ARDLED4>

Anm: Pensionsalderen er hævet fra 65 år til 66 år pr. 1. januar 2017. Fra 2017 omfatter figuren derfor registrerede ledige på 18-65 år. I tidligere år omfatter figuren registrerede ledige på 18-64 år.

Ledigheden er præget af relativt store sæsonudsving, jf. figur 1.2. Således er ledigheden højest i vinterhalvåret – toppende i 1. kvartal – og lavest i sommerhalvåret, typisk med et lavpunkt i 3. kvartal. Gennem de senere år er sæsonudsvingene imidlertid blevet mindre end tidligere. Således var ledighedsprocenten i 3. kvartal 2016-2018 ca., 4 procentpoint lavere end ledighedsprocenten i 1. kvartal samme år. I 2020 er denne forskel faldet yderligere til 1,7 pct. I de sidste 3 kvartaler i 2020 var ledigheden større end samme kvartal året før.

**Figur 1.3 Ledighedsprocent fordelt på køn**



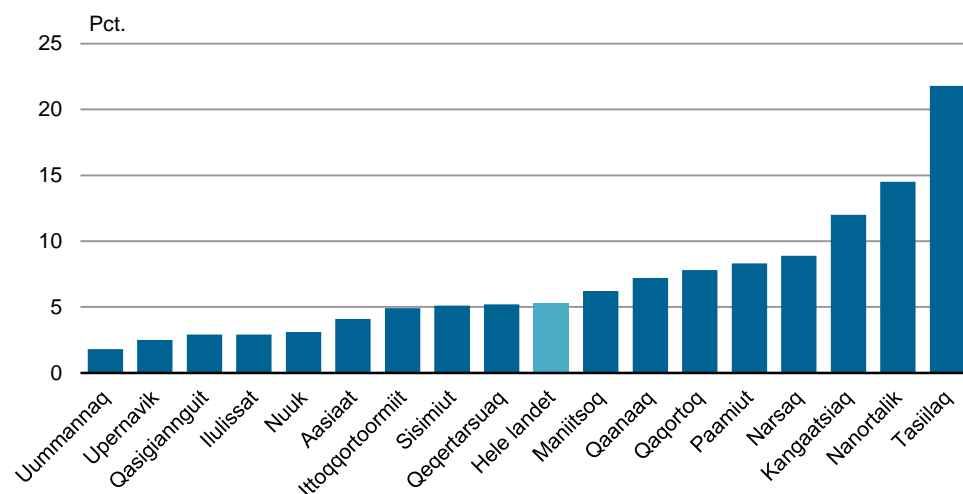
Kilde: Grønlands Statistikbank: <https://bank.stat.gl/ARDLED4>

Anm: Pensionsalderen er hævet fra 65 år til 66 år pr. 1. januar 2017. Fra 2017 omfatter figuren derfor registrerede ledige på 18-65 år. I tidligere år omfatter figuren registrerede ledige på 18-64 år.

Sæsonudsvingene i ledigheden er større blandt mændene end blandt kvinderne, jf. figur 1.3. Forklaringen skal givetvis findes i, at mænd i højere grad end kvinder er beskæftiget indenfor de sæsonbetonede erhvervsbrancher, særligt fiskeriet, mens hovedparten, ca. 68 pct. af de

beskæftigede kvinder er ansat i den offentlige sektor, der karakteriseres ved et stabilt beskæftigelsesniveau henover året.

**Figur 1.4 Ledighedsprocent fordelt på distrikter 2020**



Kilde: Grønlands Statistikbank: <https://bank.stat.gl/ARDLED4>

Som det fremgår af figur 1.4 og oversigt 1.5 er der betydelige forskelle på ledighedsprocenten imellem distrikterne. I 2020 havde Uummannaq distrikt med 1,8 pct. den laveste ledighedsprocent efterfulgt af Upernavik distrikt med 2,5 pct. I den anden ende ses Tasiilaq distrikt, hvor ledigheden udgjorde 21,8 pct. af arbejdsstyrken i 2020. I Qeqertarsuaq distrikt var ledighedsprocenten på 5,2 pct., hvilket lå tættest på landsgennemsnittet. I Nuuk distrikt var ledigheden på 3,1 pct.

**Oversigt 1.5 Ledighed og ledighedsprocent fordelt på distrikter**

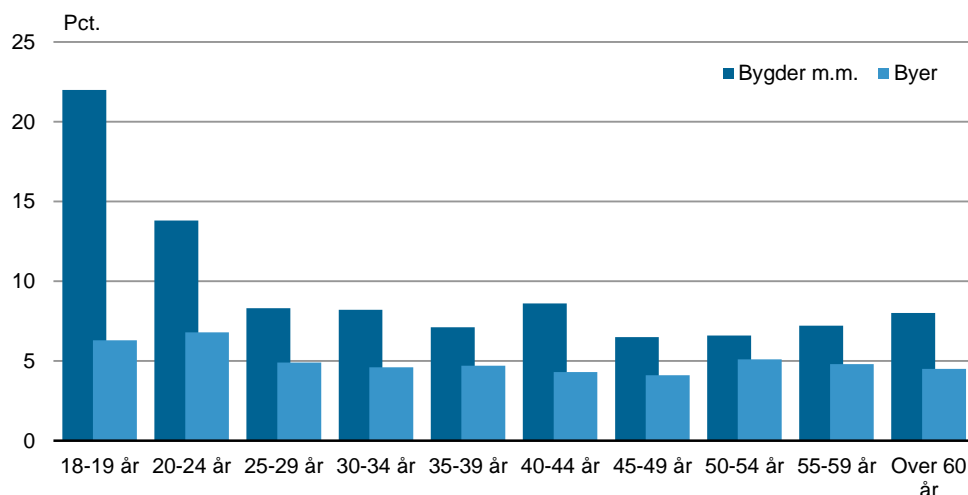
	Ledighed					Ledighedsprocent				
	2016	2017	2018	2019	2020	2016	2017	2018	2019	2020
	Personer					Pct.				
<b>Hele landet</b> .....	<b>1.971</b>	<b>1.858</b>	<b>1.582</b>	<b>1.387</b>	<b>1.431</b>	<b>7,3</b>	<b>6,8</b>	<b>5,8</b>	<b>5,1</b>	<b>5,3</b>
Nanortalik .....	95	124	118	98	102	12,7	16,8	16,6	14,2	14,5
Qaqortoq .....	141	146	128	113	115	9,3	9,6	8,5	7,6	7,8
Narsaq .....	95	93	82	75	66	13,2	12,6	11,1	10,4	8,9
Paamiut .....	98	91	68	57	48	14,1	13,6	10,4	9,3	8,3
Nuuk .....	492	418	318	263	299	5,3	4,3	3,3	2,7	3,1
Maniitsoq .....	90	91	107	98	90	5,7	5,8	6,6	6,4	6,2
Sisimiut .....	135	120	112	151	160	4,5	3,9	3,7	4,8	5,1
Kangaatsiaq .....	62	60	73	65	59	11,9	11,1	13,6	13,1	12,0
Aasiaat .....	78	90	84	62	58	5,6	6,4	5,8	4,5	4,1
Qasigiannnguit .....	32	28	26	22	16	5,7	5,1	4,6	3,8	2,9
Ilulissat .....	105	82	68	60	68	4,4	3,5	2,9	2,5	2,9
Qeqertarsuaq .....	31	31	18	17	20	8,1	7,8	4,6	4,4	5,2
Uummannaq .....	57	41	33	19	20	5,1	3,7	3,0	1,7	1,8
Upernavik .....	76	66	37	23	30	6,5	5,7	3,2	1,9	2,5
Qaanaaq .....	55	39	28	20	21	18,0	12,9	9,2	6,8	7,2
Tasiilaq .....	305	318	266	238	253	24,6	25,0	21,1	19,7	21,8
Ittoqqortoormiit ...	25	21	15	6	7	15,2	13,3	10,2	4,6	4,9

Kilde: Grønlands Statistikbank: <https://bank.stat.gl/ARDLED3> og <https://bank.stat.gl/ARDLED4>

Anm: Pensionsalderen er hævet fra 65 år til 66 år pr. 1. januar 2017. Fra 2017 omfatter oversigten derfor registrerede ledige på 18-65 år. I tidligere år viser oversigten registrerede ledige på 18-64 år.

Indenfor samtlige aldersgrupper er ledighedsprocenten højest i bygderne og lavest i byerne, jf. figur 1.6. Størst forskel findes blandt de yngre aldersgrupper. Således er bygdernes unge under 30 år særligt hårdt ramt af ledighed.

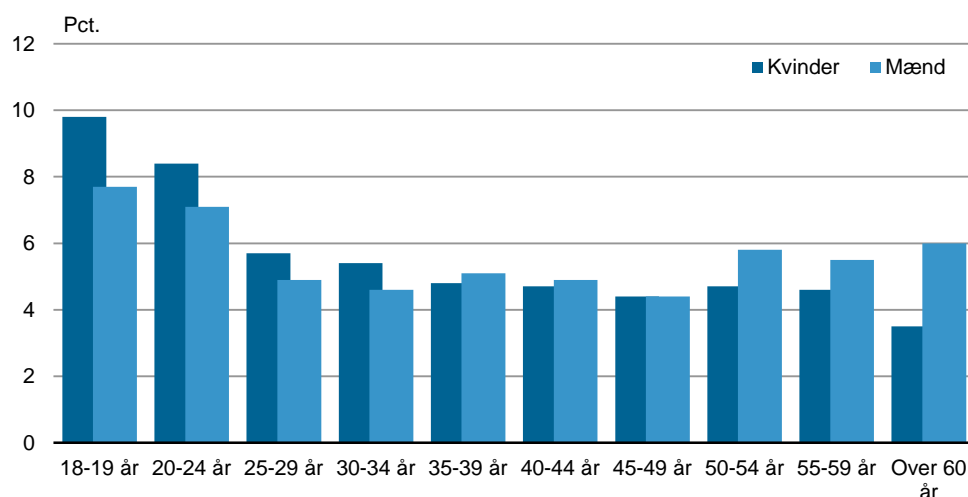
**Figur 1.6 Ledighedsprocent fordelt på alder og bosted 2020**



Kilde: Grønlands Statistikbank: <https://bank.stat.gl/ARDLED4>

Også mellem kønnene er der visse aldersbetingede forskelle i ledigheden. Således er ledighedsprocenten højere blandt kvinder under 35 år end blandt mænd i samme aldersgruppe, mens det forholder sig lige modsat blandt flere af de ældste aldersgrupper.

**Figur 1.7 Ledighedsprocent fordelt på alder og køn 2020**



Kilde: Grønlands Statistikbank: <https://bank.stat.gl/ARDLED4>

Hovedparten, eller ca. 82 pct. af de personer, som rammes af ledighed, har ingen uddannelse udover folkeskolen, jf. oversigt 1.8. Netop denne gruppe oplevede dog i perioden 2016-2019 det største fald i relativ ledighed blandt de overordnede uddannelsesgrupper. Ledighedsprocenten blandt personer med folkeskole som højest fuldført uddannelse var 8,8 pct. i 2020.

Ledigheden indenfor alle andre overordnede uddannelsesgrupper lå under landsgennemsnittet på 5,3 pct. Særligt lav var ledigheden blandt de højest uddannede med en *Videregående uddannelse*, hvor ledigheden udgjorde blot 0,5 pct. af arbejdsstyrken i 2020.

## Oversigt 1.8 Ledighed og ledighedsprocent fordelt på højest fuldført uddannelse

	Ledighed					Ledighedsprocent				
	2016	2017	2018	2019	2020	2016	2017	2018	2019	2020
	Personer					Pct.				
<b>Alle</b> .....	<b>1.971</b>	<b>1.858</b>	<b>1.582</b>	<b>1.387</b>	<b>1.431</b>	<b>7,3</b>	<b>6,8</b>	<b>5,8</b>	<b>5,1</b>	<b>5,3</b>
Folkeskole .....	1.681	1.565	1.325	1.158	1.179	11,7	11,0	9,4	8,4	8,8
Gymnasieuddannelse .....	31	33	30	27	25	2,4	2,4	2,2	1,9	1,7
Erhvervsuddannelse i alt .....	207	214	185	162	179	3,3	3,3	2,8	2,5	2,7
- Kunst og humaniora .....	11	9	7	6	7	6,1	5,0	4,2	3,5	4,0
- Erhverv, administration og jura .....	14	15	13	11	15	1,8	1,8	1,5	1,2	1,7
- Ingeniørvidenskab, produktion og konstruktion ..	66	63	52	45	48	2,9	2,7	2,3	2,0	2,1
- Landbrug, skovbrug, fiskeri og veterinær .....	16	22	16	19	21	6,3	8,4	6,3	7,3	8,3
- Sundhed og velfærd .....	43	47	41	34	37	2,9	3,1	2,6	2,2	2,3
- Servicesektor .....	56	57	55	46	49	4,7	4,5	4,2	3,5	3,6
- Øvrige .....	1	1	1	1	2	1,5	1,0	0,9	1,2	1,5
Almen og erhvervsefteruddannelse .....	32	26	24	22	27	3,0	2,3	2,1	2,0	2,3
Videregående uddannelse .....	20	20	18	18	23	0,5	0,5	0,4	0,4	0,5

Kilde: Grønlands Statistikbank: <https://bank.stat.gl/ARDLED6> og <https://bank.stat.gl/ARDLED7>

Anm: Pensionsalderen er hævet fra 65 år til 66 år pr. 1. januar 2017. Fra 2017 omfatter oversigten derfor registrerede ledige på 18-65 år. I tidligere år viser oversigten registrerede ledige på 18-64 år

Af oversigt 1.8 fremgår det endvidere, at der er visse forskelle i ledigheden indenfor de forskellige uddannelsessektorer blandt personer med en erhvervsuddannelse som højest fuldført uddannelse. Således var ledighedsprocenten blandt erhvervsuddannede indenfor *Landbrug, skovbrug, fiskeri og veterinær* (eksempelvis fiskerassistenter og vobindere) på 8,3 pct. i 2020, samt 3,6 pct. indenfor *Servicesektor* (eksempelvis terminalmedarbejdere og kokke). Sammenlignes der med 2019, er ledighedsprocenten steget med 1 procentpoint for *Landbrug, skovbrug, fiskeri og veterinær*.

Blandt erhvervsuddannede var den relative ledighed lavest indenfor sektoren *Øvrige* (eksempelvis IT-administratorer) med en ledighedsprocent på blot 1,5 pct. Også blandt erhvervsuddannede indenfor sektorerne *Erhverv, administration og jura* (eksempelvis HK-assistenter og butiksuddannede) og *Ingeniørvidenskab, produktion og konstruktion* kan ledigheden karakteriseres som lav, idet henholdsvis 1,7 og 2,1 pct. af arbejdsstyrken med sådanne uddannelsesbaggrunde gennemsnitligt var i ledighed pr. måned i 2020.

I absolutte tal var ledigheden blandt erhvervsuddannede højest indenfor *Servicesektor*, hvor 49 personer gennemsnitligt var ledige pr. måned i 2020. Disse udgjorde knap en fjerdedel af alle ledige med en erhvervsuddannelse som højest fuldført uddannelse.

Af oversigt 1.9 fremgår det, at 4.520 personer var ramt af ledighed i mindst én måned i løbet af 2020. Det er mere end tre gange højere end den gennemsnitlige månedlige ledighed på 1.431 personer, jf. bl.a. oversigt 1.8. Det fremgår endvidere af oversigten, at 60,3 pct. af alle ledighedsberørte i

2020 kun var ledige i højst 3 måneder, mens 9,5 pct. af alle ledighedsberørte var registreret ledige i 10-12 måneder.

### Oversigt 1.9 Ledighed fordelt på køn, bosted og måneder i ledighed 2020

	Måneder i ledighed				
	Mindst én måned	1-3 måneder	4-6 måneder	7-9 måneder	10-12 måneder
Alle bosteder					
<b>Alle</b> .....	<b>4.520</b>	<b>2.769</b>	<b>868</b>	<b>453</b>	<b>430</b>
Mænd .....	2.394	1.405	498	244	247
Kvinder .....	2.126	1.364	370	209	183
Byer					
<b>Alle</b> .....	<b>3.634</b>	<b>2.211</b>	<b>698</b>	<b>374</b>	<b>351</b>
Mænd .....	1.967	1.152	405	200	210
Kvinder .....	1.667	1.059	293	174	141
Bygder m.m.					
<b>Alle</b> .....	<b>886</b>	<b>558</b>	<b>170</b>	<b>79</b>	<b>79</b>
Mænd .....	427	253	93	44	37
Kvinder .....	459	305	77	35	42

Kilde: Grønlands Statistikbank: <https://bank.stat.gl/ARDLED5>

## 2. Arbejdsstyrke

Arbejdsstyrken er defineret som fastboende personer i den erhvervsaktive alder 18-65 år (2020), der enten er i beskæftigelse eller er i ledighed. I 2020 udgjorde den gennemsnitlige månedlige arbejdsstyrke 26.978 personer, hvoraf 25.547 personer var i beskæftigelse og 1.431 personer var registreret ledige. Den samlede fastboende befolkning i den erhvervsaktive alder udgjorde 36.763 personer, hvilket efterlod 9.785 personer udenfor arbejdsstyrken svarende til godt og vel en fjerdedel af den samlede fastboende befolkning i alderen 18-65 år, jf. oversigt 2.1.

## Oversigt 2.1 Arbejdsstyrken fordelt på distrikter 2020

	Arbejdsstyrken			Personer udenfor arbejdsstyrken	Samlet fastboende befolkning
	I alt	Beskæftigelse	Ledighed		
	Personer				
<b>Hele landet<sup>1</sup></b> .....	<b>26.978</b>	<b>25.547</b>	<b>1.431</b>	<b>9.785</b>	<b>36.763</b>
Nanortalik .....	702	600	102	324	1.026
Qaqortoq .....	1.468	1.353	115	533	2.001
Narsaq .....	739	673	66	297	1.036
Paamiut .....	576	528	48	252	828
Nuuk .....	9.791	9.492	299	3.055	12.846
Maniitsoq .....	1.458	1.368	90	525	1.983
Sisimiut .....	3.115	2.955	160	898	4.013
Kangaatsiaq .....	493	434	59	261	754
Aasiaat .....	1.400	1.342	58	630	2.030
Qasigiannuguit .....	545	529	16	171	716
Ilulissat .....	2.385	2.317	68	902	3.287
Qeqertarsuaq .....	381	361	20	148	529
Uummannaq .....	1.093	1.073	20	422	1.515
Upernavik .....	1.192	1.162	30	588	1.780
Qaanaaq .....	292	271	21	185	477
Tasiilaq .....	1.158	905	253	498	1.656
Ittoqqortoormiit .....	142	135	7	82	224

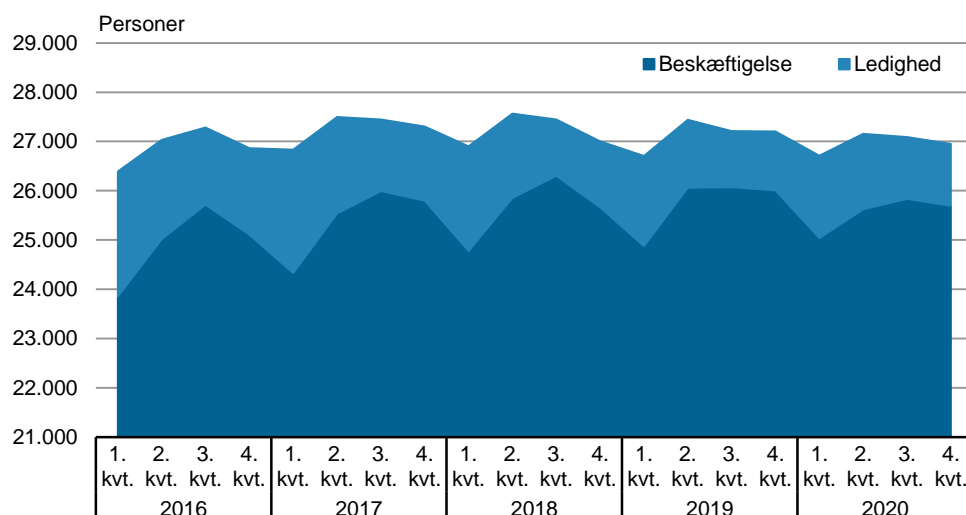
Kilde: Grønlands Statistikbank: <https://bank.stat.gl/ARDSTK1>

Noter: 1) Hele landet omfatter også områder udenfor kommunal inddeling.

Af figur 2.2 fremgår det, hvordan arbejdsstyrken er bygget op af de to komponenter; *beskæftigelse* og *ledighed* i perioden 2016-2020. Det kan bemærkes, at arbejdsstyrken er mere stabil hen over året end både beskæftigelsen og ledigheden. Dog er der en tendens til, at arbejdsstyrken – i lighed med beskæftigelsen – er størst i sommerhalvåret. I 2016 topper arbejdsstyrken i 3. kvartal, hvor den består af ca. 900 flere personer end i 1. kvartal, hvor arbejdsstyrken er lavest. I 2017-2020 topper arbejdsstyrken dog i 2. kvartal. For at undgå mistolkninger bør det bemærkes, at akserne på figuren starter ved 21.000 personer, samt at arealerne af de farvede områder derfor ikke er et udtryk for forholdet mellem beskæftigelse og ledighed.



### Figur 2.2 Arbejdsstyrken

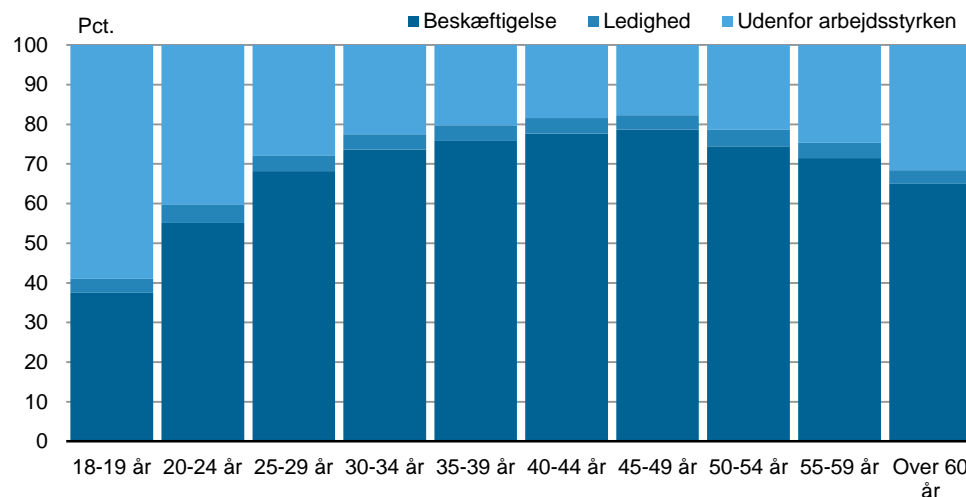


Kilde: Grønlands Statistikbank: <https://bank.stat.gl/ARDSTK1>

Anm: Pensionsalderen er hævet fra 65 år til 66 år pr. 1. januar 2017. Fra 2017 omfatter arbejdsstyrken derfor de fastboende 18-65 årige. I tidligere år omfatter arbejdsstyrken de fastboende 18-64 årige

Fordeles arbejdsstyrken på aldersgrupper, fremgår det, at arbejdsstyrken er relativt størst i aldersgrupperne mellem 30 og 54 år, jf. figur 2.3. I disse aldersgrupper befinder relativt færrest personer sig udenfor arbejdsstyrken. Samlet set var omkring 80 pct. af den samlede fastboende befolkning i disse aldersgrupper en del af arbejdsstyrken i 2020.

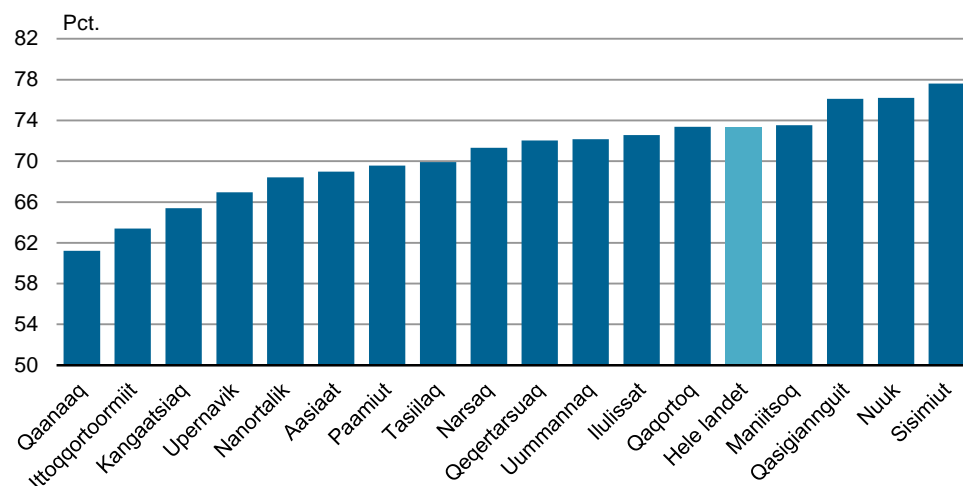
### Figur 2.3 Arbejdsstyrkens relative størrelse fordelt på alder 2020



Kilde: Grønlands Statistikbank: <https://bank.stat.gl/ARDSTK1>

Der eksisterer visse forskelle distrikterne imellem, når det drejer sig om arbejdsstyrkens omfang ift. borgere i den erhvervsaktive alder, jf. figur 2.4. Således var 77,6 pct. af borgerne i Sisimiut distrikt i alderen 18-65 år en del af arbejdsstyrken i 2020, mens blot 61,2 pct. af borgerne i Qaanaaq distrikt var en del af arbejdsstyrken. På landsplan var 73,4 pct. af borgerne i den erhvervsaktive alder en del af arbejdsstyrken.

**Figur 2.4 Arbejdsstyrkens relative størrelse fordelt på distrikter 2020**

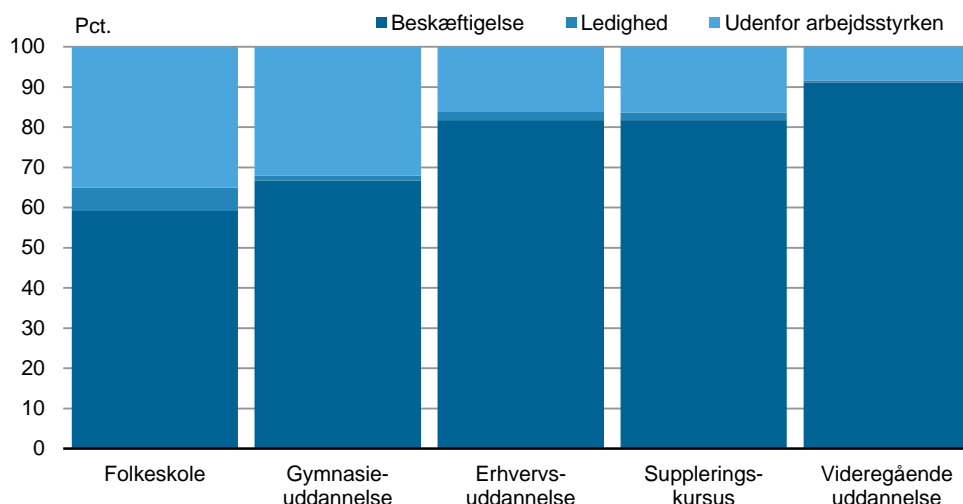


Kilde: Grønlands Statistikbank: <https://bank.stat.gl/ARDSTK1>

Uddannelsesniveaulet spiller en væsentlig rolle, når det drejer sig om tilknytningen til arbejdsstyrken. Jo højere fuldført uddannelse, desto større er tilknytningen til arbejdsstyrken, jf. figur 2.5 og oversigt 2.6.

I 2020 var ca. 91 pct. af borgerne i den erhvervsaktive alder med en *Videregående uddannelse* og ca. 82 pct. af borgerne med en *Erhvervsuddannelse* en del af arbejdsstyrken. Modsat var blot 59 pct. af de erhvervsaktive borgere med *Folkeskole* som højst fuldført uddannelse en del af arbejdsstyrken. Blandt borgere, i den erhvervsaktive alder, med *Gymnasieuddannelse* eller *Suppleringskursus* som højst fuldført uddannelse var henholdsvis 67 pct. og 82 pct. en del af arbejdsstyrken.

**Figur 2.5 Arbejdsstyrkens relative størrelse fordelt på højst fuldført uddannelse 2020**



Kilde: Grønlands Statistikbank: <https://bank.stat.gl/ARDSTK2>

## Oversigt 2.6 Arbejdsstyrken fordelt på højest fuldført uddannelse 2020

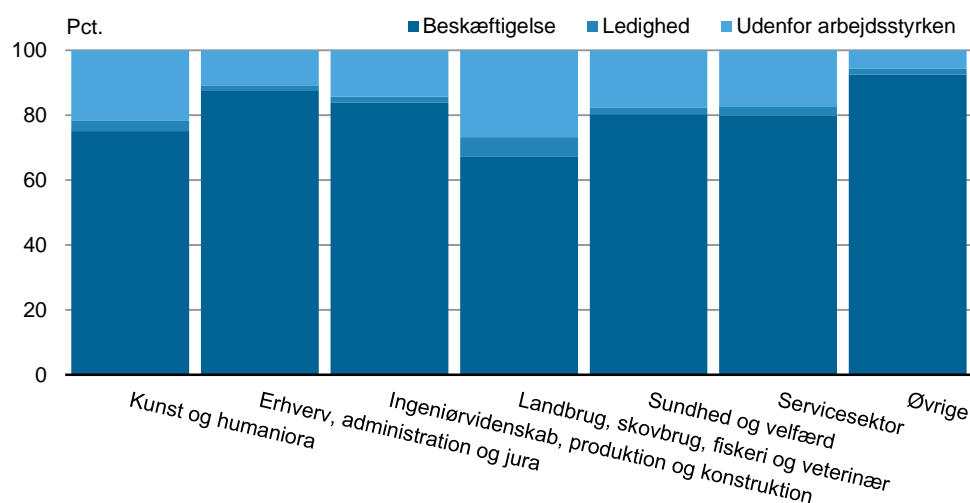
	Arbejdsstyrken			Personer udenfor arbejdsstyrken	Samlet fastboende befolkning
	I alt	Beskæftigelse	Ledighed		
	Personer				
<b>Alle</b> .....	<b>26.978</b>	<b>25.547</b>	<b>1.431</b>	<b>9.785</b>	<b>36.763</b>
Folkeskole .....	13.352	12.173	1.179	7.217	20.569
Gymnasieuddannelse .....	1.437	1.412	25	679	2.116
Erhvervsuddannelse i alt .....	6.604	6.425	179	1.257	7.861
- Kunst og humaniora .....	176	169	7	49	225
- Erhverv, administration og jura .....	882	867	15	109	991
- Ingeniørvidenskab, produktion og konstruktion .....	2.273	2.225	48	381	2.654
- Landbrug, skovbrug, fiskeri og veterinær .....	252	231	21	92	344
- Sundhed og velfærd .....	1.574	1.537	37	340	1.914
- Servicesektor .....	1.346	1.297	49	280	1.626
- Øvrige .....	101	99	2	6	107
Suppleringskursus .....	1.150	1.123	27	224	1.374
Videregående uddannelse .....	4.437	4.414	23	406	4.843

Kilde: Grønlands Statistikbank: <https://bank.stat.gl/ARDSTK2>

Af de 26.978 fastboende borgere, som gennemsnitligt var en del af den månedlige arbejdsstyrke i 2020, havde 6.425 en erhvervsuddannelse. De erhvervsuddannede udgør dermed den største uddannelsesgruppe over folkeskoleniveau. Af figur 2.7 fremgår tilknytningen til arbejdsstyrken blandt erhvervsuddannede fordelt efter uddannelsessektor.

Knap 37 pct. af borgerne med en erhvervsuddannelse indenfor *Landbrug, skovbrug, fiskeri og veterinær* (eksempelvis fiskerassistenter og vodbindere) stod udenfor arbejdsstyrken i 2020. I den anden ende findes *Øvrige* erhvervsuddannede (eksempelvis IT-administratorer), hvor 5,9 pct. stod udenfor arbejdsstyrken. Som det fremgår af oversigt 2.6, er sidstnævnte gruppe dog ganske lille, og tæller blot 101 personer i 2020.

**Figur 2.7 Arbejdsstyrkens relative størrelse blandt erhvervsuddannede fordelt på uddannelse 2020**



Kilde: Grønlands Statistikbank: <https://bank.stat.gl/ARDSTK2>

### 3. Om statistikken

#### 3.1 Baggrund

I 2012 foretog Grønland Statistik en omfattende revision af ledighedsstatistikken, hvor de anvendte opgørelsesmetoder blev tilnærmet de standarder, som anbefales The International Labour Organisation (ILO), der er den internationale arbejdsorganisation under FN. En tilsvarende revision er foretaget af beskæftigelsesstatistikken. Der foreligger således en sammenhængende arbejdsmarkedsstatistik med udgangspunkt i internationale standarder. Endvidere danner beskæftigelsesstatistikken og ledighedsstatistikken tilsammen grundlag for opgørelser over arbejdsstyrken, hvor der ligeledes tages udgangspunkt i ILO's anbefalinger på området.

Ledighedsstatistikken må ikke forveksles med opgørelserne over registrerede arbejdssøgende, som Grønlands Statistik udgiver månedligt ca. 14 dage efter afslutningen på en måned. Opgørelserne over registrerede arbejdssøgende kan dog bruges som indikator for den aktuelle udvikling af ledigheden. Men opgørelserne er ikke i samme grad som ledighedsstatistikken valideret og tilpasset internationale standarder.

#### Oversigt 3.1 Registrerede arbejdssøgende og ledige 2016-2020

	Personer i gennemsnit pr. måned				
	2016	2017	2018	2019	2020
Registrerede arbejdssøgende .....	2.908	2.767	2.317	1.924	1.946
- Ikke fastboende .....	75	58	45	46	35
- I beskæftigelse samme måned .....	862	851	690	491	480
Ledige .....	1.971	1.858	1.582	1.387	1.431

Kilde: Grønlands Statistik samt Grønlands Statistikbank: <https://bank.stat.gl/ARDLED1>, <https://bank.stat.gl/ARDLED3>  
Anm: Pensionsalderen er hævet fra 65 år til 66 år pr. 1. januar 2017. Fra 2017 omfatter oversigten derfor registrerede ledige og beskæftigede på 18-65 år. I tidligere år viser oversigten registrerede ledige og beskæftigede på 18-64 år.

#### 3.2 Kilder

Den primære kilde til ledighedsstatistikken er – i lighed med opgørelserne over registrerede arbejdssøgende – de månedlige lokale registreringer af borgere, der har henvendt sig til et kommunalt arbejdsmarkedskontor som arbejdssøgende. Hovedparten af henvendelserne er registreret i det fælleskommunale administrationssystem Winformatik. Hver måned modtager Grønlands Statistik fra hver kommune et Winformatik-udtræk med alle henvendelser, der er registreret elektronisk.

ILO's retningslinjer foreskriver, at såfremt en person i referenceperioden er registreret som beskæftiget, da kan vedkommende ikke samtidigt betragtes som ledig! Grønlands Statistiks beskæftigelsesregister anvendes derfor til at frasortere arbejdssøgende, som i samme måned har været i beskæftigelse. Beskæftigelsesregistret anvendes endvidere til opgørelse af arbejdsstyrken, der defineres som personer, der enten er i beskæftigelse eller er ledige. Beskæftigelsesregistret, der blandt andet er dannet ud fra selvangivelsesoplysninger, er den kilde til ledighedsstatistikken, der typisk bliver senest tilgængelig. Dette er den primære årsag til den relativt sene udgivelse af ledighedsstatistikken.

Både arbejdsstyrke- og ledighedsstatistikken afgrænses til at dække den fastboende befolkning i den erhvervsaktive alder, og dette gøres med udgangspunkt i Grønlands Statistiks befolkningsregister. Registret anvendes endvidere til at knytte demografiske oplysninger – såsom bopæl og køn – til såvel ledigheden som arbejdsstyrken. Pr. 1. januar 2017 blev pensionsalderen hævet fra 65 år til 66 år. Fra 2017 omfatter den betragtede erhvervsaktive alder således personer i alderen 18-65 år, mens den erhvervsaktive alder i tidligere år omfatter personer i alderen 18-64 år.

Statistikkenes uddannelsesoplysninger stammer fra Grønlands Statistiks register over højst fuldførte uddannelser (HFU), der opgøres ultimo året. Inddelingen i uddannelsesgrupper foretages med udgangspunkt i ISCED11-uddannelsesnomenklatur, der dog omstruktureres – eller komprimeres – ned til fem uddannelsesniveauer med *Folkeskole* som det laveste niveau og *Videregående uddannelse* som det højeste. Derudover foretages en underopdeling af gruppen *Erhvervsuddannelser* på syv uddannelsessektorer. Eksempler på konkrete uddannelser indenfor de enkelte uddannelsesgrupper findes i en pdf-fil på Grønlands Statistiks hjemmeside [www.stat.gl](http://www.stat.gl) under *Arbejdsmarked*. For yderligere information omkring uddannelsesopgørelserne henvises til metodebeskrivelsen i seneste publikation af befolkningens uddannelsesprofil.

### 3.3 Metode

Det overordnede udgangspunkt for valg af opgørelsesmetoder er de retningslinjer og definitioner på området, som er beskrevet af ILO's statistiske kontor. Metoderne er således tilnærmet de internationale standarder på området i det omfang, det er muligt med de data, der er tilgængelige.

#### 3.3.1 ILO's ledighedsdefinition

ILO-definitionen af ledighed bygger på tre kriterier, som alle skal være opfyldt samtidigt. Ifølge definitionen er en person ledig i referenceperioden, såfremt personen:

- Ikke er i beskæftigelse,
- Aktivt søger arbejde og
- Umiddelbart er klar til at påbegynde arbejde.

Referenceperiodens længde er ikke klart defineret, men der anbefales en relativ kort periode; f.eks. en dag eller en uge. ILO anbefaler endvidere, at der defineres en minimumsalder for arbejdsstyrken – som ledigheden er en delmængde af – ud fra de særlige forhold, der er gældende i det pågældende land. Derimod anbefales der ikke en øvre aldersgrænse.

#### 3.3.2 Grønlands Statistiks ledighedsdefinition

Datagrundlaget i den grønlandske ledighedsstatistik er registrering af borgere, der har henvendt sig til et arbejdsmarkedskontor som arbejdssøgende. Som det fremgår af ovenstående, er dét at være arbejdssøgende dog ikke i sig selv tilstrækkeligt til at kunne betragtes som ledig efter ILO-definitionen. Endvidere er den korteste referenceperiode, som de anvendte data giver

mulighed for, på én måned, hvilket er betydeligt længere end ILO's anbefalinger. Med de tilgængelige data samt ønsket om i videst mulig omfang at opfylde ILO's anbefalinger har Grønlands Statistik derfor valgt følgende kriterier for at blive betragtet som ledig i en måned. En person er ledig, når personen er:

- Registreret som arbejdssøgende ved et arbejdsmarkedskontor og
- Ikke registreret som beskæftiget i beskæftigelsesregistret i samme måned.

Som en del af datavalideringen samt for at sikre en homogen analysepopulation, hvor demografiske og geografiske profiler er kendte, afgrænses statistikken over arbejdsstyrke og ledighed til den fastboende befolkning. Denne er defineret som alle personer, der havde bopæl i landet både primo og ultimo i opgørelsesåret.

Derudover afgrænses de to statistikker til personer i den erhvervsaktive alder, der er henholdsvis 18-65 år i 2017-2018 og 18-64 år i 2010-2016, hvor den øvre grænse følger den officielle pensionsalder, der blev ændret fra 65 år til 66 år pr. 1. januar 2017. Den nedre grænse på 18 år er valgt, idet arbejdssøgende under 18 år kun i sjældne tilfælde lader sig registrere ved det lokale arbejdsmarkedskontor. Samme tendens gør sig i øvrigt gældende for arbejdssøgende over 65 år. Forhold, der givetvis skyldes, at personer i disse aldersgrupper ikke er berettiget til indkomsterstøttede ydelser, der betinges af, at man lader sig registrere som arbejdssøgende. Statistikens primære kilde dækker således ikke i tilstrækkelig grad ledige udenfor alderen 18-65 år (18-64 år i 2010-2016), hvorfor opgørelser for disse aldersgrupper vil være behæftet med stor usikkerhed og derfor udelades.

### **3.3.3 Definition af arbejdsstyrken**

ILO definerer arbejdsstyrken som den del af befolkningen, der enten er i beskæftigelse eller er ledige. Grønlands Statistik definerer arbejdsstyrken i en given måned som den del af den fastboende befolkning, der enten er registreret som beskæftiget i beskæftigelsesregistret eller registreret som ledig i ledighedsregistret. I lighed med ledighedsstatistikken afgrænses arbejdsstyrken til alene at dække den fastboende befolkning i alderen 18-65 år fra 2017 samt 18-64 år i 2010-2016.

### **3.3.4 Demografi**

Både ledighedsregistret og arbejdsstyrkeregistret indeholder foruden de relevante arbejdsmarkedsoplysninger også demografiske oplysninger for de enkelte personer. Det drejer sig eksempelvis om alder, køn og bosted, hvor oplysningerne stammer fra Grønlands Statistiks befolkningsregister opgjort ultimo opgørelsesåret. Både ledighed og arbejdsstyrke er således registreret på den lokalitet, hvor personen boede i slutningen af opgørelsesåret, hvilket ikke nødvendigvis er samme lokalitet, hvor vedkommende er registreret som arbejdssøgende eller har været i beskæftigelse.

### 3.4 Fejlkilder

Opgørelserne i ledighedsstatistikken rummer en række potentielle fejlkilder, der primært ligger i afvigelserne fra ILO-definitionen eller hidrører de anvendte data. De væsentligste fejlkilder præsenteres i det følgende.

Der findes givetvis personer, der er ledige ud fra ILO-definitionen, som af den ene eller anden grund ikke lader sig registrere på et arbejdsmarkedskontor. Det drejer sig formentlig primært om personer, der ikke er berettiget til indkomsterstøttede ydelser, der er betinget af, at man lader sig registrere som arbejdssøgende.

Der findes personer, der registreres som arbejdssøgende, selvom de ikke aktivt søger arbejde, og som følgelig ikke står til rådighed for arbejdsmarkedet. Det drejer sig blandt andet om personer, der deltager i kursusforløb for at blive opkvalificeret.

En vis del af de arbejdssøgende vurderes ikke at være klar til umiddelbart at påtage sig arbejde, og disse personer opfylder derfor ikke det tredje kriterium af ILO's ledighedsdefinition, jf. afsnit 3.3.1. Vurderingen af den arbejdssøgendes arbejdsmarkedsparticipation foretages af det lokale arbejdsmarkedskontor, og på baggrund af disse vurderinger inddeles de arbejdssøgende i tre såkaldte matchgrupper. Da opgørelserne på matchgrupper indikerer betydelige forskelle i, hvordan inddelingen foretages på de enkelte arbejdsmarkedskontorer, anvendes disse matchgruppedata endnu ikke i udarbejdelsen af ledighedsstatistikken.

I forlængelse heraf kan det heller ikke afvises, at der er visse forskelle på, hvordan de enkelte arbejdsmarkedskontorer i praksis registrerer arbejdssøgende. Forskelle i ledighedstallene mellem de enkelte lokaliteter kan således være udtryk for forskelle i registreringspraksis mellem de enkelte arbejdsmarkedskontorer.

Registreringspraksis på det enkelte arbejdsmarkedskontor kan desuden være ændret over tid. Dette kan eksempelvis skyldes en kommunal standardisering af registreringspraksis eller medarbejderudskiftning på det enkelte arbejdsmarkedskontor.

Registrering af arbejdssøgende indtastes manuelt, således at data kan bearbejdes elektronisk. Den manuelle indtastning udgør en potentiel fejlkilde, der dog skønnes at være minimal.

Eventuelle fejlkilder i de anvendte registre – beskæftigelsesregistret, befolkningsregistret og uddannelsesregistret – føres med over i såvel ledighedsregistret som arbejdsstyrkeregistret, ligesom fejlkilder i ledighedsregistret også føres med over i arbejdsstyrkeregistret.

ILO anbefaler, at opgørelsesperioden er kort – eksempelvis én dag eller én uge. En opgørelsesperiode på én måned må derfor betragtes som relativ lang ift. ILO-anbefalingerne.

---

Signatur forklaring:

- ... Oplysninger foreligger ikke
- .. Oplysninger for usikre til at angives eller diskretionshensyn
- . Tal kan efter sagens natur ikke forekomme
- 0 Mindre end halvdelen af den anvendte enhed
- Nul
- \* Foreløbigt eller anslået tal

Eventuel henvendelse

Gorm N. Pedersen

E-mail: [gnpe@stat.gl](mailto:gnpe@stat.gl)

Arbejdsmarked

Grønlands Statistik  
Postboks 1025 · 3900 Nuuk  
Tlf.: +299 34 57 70 · Fax: +299 34 57 90  
[www.stat.gl](http://www.stat.gl) · e-mail: [stat@stat.gl](mailto:stat@stat.gl)

